



# España: territorio y organización política

## El territorio español

España está situada en el hemisferio norte, en el extremo suroeste del continente europeo. Forman parte de sus territorios:

- La mayor parte de la **península ibérica**.
- **Dos archipiélagos**: las islas Baleares y las islas Canarias.
- **Dos ciudades norteafricanas** de la costa mediterránea: Ceuta y Melilla.

Los **límites** de España son: al norte, el mar Cantábrico, Francia y Andorra; al oeste, Portugal y el océano Atlántico; al este, el mar Mediterráneo; al sur, Marruecos, el mar Mediterráneo y el océano Atlántico.

## La organización territorial de España

El territorio de España se organiza en Comunidades Autónomas que se dividen en provincias y estas, en municipios. Además de las Ciudades Autónomas de Ceuta y Melilla. Cada territorio tiene unas instituciones propias.

**Comunidad Autónoma:** el Estatuto de autonomía es la ley que establece las instituciones de una Comunidad y una Ciudad Autónoma. Todas tienen:

- Una **asamblea** elegida democráticamente para elaborar leyes y elegir al presidente de la Comunidad.
- Un **gobierno** formado por el presidente y los consejeros.

### 17 Comunidades Autónomas

- 7 uniprovinciales:  
Principado de Asturias  
Cantabria  
C. F. de Navarra  
La Rioja  
Comunidad de Madrid  
Illes Balears  
Región de Murcia
- 10 pluriprovinciales:  
Galicia  
País Vasco  
Aragón  
Cataluña  
Comunitat Valenciana  
Castilla y León  
Extremadura  
Castilla-La Mancha  
Andalucía  
Canarias

### 2 Ciudades Autónomas:

Ceuta • Melilla

**Provincia:** es un conjunto de municipios agrupados por razones históricas, geográficas, culturales... Todas cuentan con una capital provincial. La mayoría tiene un gobierno denominado **diputación provincial**.

### 50 provincias

- 22 provincias costeras
- 25 provincias de interior
- 3 provincias insulares

**Municipio:** es el territorio formado por una o varias localidades con gobierno propio, llamado **Ayuntamiento**. Está constituido por:

- Los **concejales** elegidos por votación.
- El **alcalde**, nombrado por los concejales.

8.100 municipios

Los ayuntamientos gestionan **servicios municipales**.

## Organización política del Estado español

La **Constitución española** de 1978 establece las libertades y los derechos de los ciudadanos, así como las instituciones del Estado español y su organización territorial.

La Constitución establece que España es un **Estado social, democrático y de derecho**. Social porque garantiza la educación, la sanidad... Democrático porque todos los ciudadanos tienen derecho a participar en la vida política. De derecho porque todos los ciudadanos somos iguales ante la ley.

## Las instituciones de España

### Jefatura del Estado

El jefe del Estado es el rey, Felipe VI. Juró su cargo ante el Parlamento porque España es una **monarquía parlamentaria**. Representa a España ante otros Estados.



El jefe del Estado, Felipe VI.

### Poder legislativo

#### Cortes Generales

Las forman el Congreso y el Senado. Sus miembros son elegidos por los ciudadanos.

Diputados y senadores que aprueban las leyes.



### Poder ejecutivo

#### Gobierno

Formado por el presidente y los ministros.

Se encarga de dirigir el Estado.

### Poder judicial

#### Tribunales de Justicia

Formados por jueces y magistrados.

Aplican las leyes.

El **Tribunal Constitucional** juzga si las leyes se ajustan a la Constitución.

El **Defensor del Pueblo** es la institución encargada de defender los derechos fundamentales y las libertades de los ciudadanos.



## La Unión Europea

La **Unión Europea (UE)** nació por el Tratado de Roma en 1958 para la cooperación comercial entre seis países: Francia, Alemania, Países Bajos, Luxemburgo, Bélgica e Italia. La Unión, además de objetivos económicos, tiene objetivos políticos y sociales.

### Economía

- Mercado único para mercancías y servicios, sin aduanas.
- En 2015, 19 países usan una moneda común, el euro.
- La UE es la primera potencia comercial del mundo.



### Política

- Integración entre países democráticos.
- Ciudadanía europea y derechos humanos.
- Poder residir, estudiar o trabajar en otros países de la UE.
- Legislación sobre fronteras, economía, protección social...



### Sociedad

- Protección de la salud y el medio ambiente. Política de igualdad y respeto a las minorías.
- Cooperación en investigación científica y tecnológica.
- Fomento de la cultura europea.



## Los países de la UE

A comienzos de 2015, la Unión Europea agrupaba a más de 500 millones de personas de 28 países democráticos.

España pertenece a la UE desde el año 1986.



## Las instituciones principales de la UE

El **Tratado de Maastricht** o de la Unión Europea, firmado en febrero de 1992 y en vigor desde 1993, estableció la actual estructura institucional de la UE.

### Parlamento Europeo



Asamblea de los representantes de los ciudadanos europeos elegidos por estos para aprobar **leyes**. Tiene dos sedes: Estrasburgo (Francia) y Bruselas (Bélgica).

### Comisión Europea



Gobierno de la Unión formado por comisarios. Propone leyes y dirige la Administración europea. Representa los intereses de la UE y tiene su sede en Bruselas.



### Tribunales de Justicia y de Cuentas



Instituciones de **control** de las normas europeas y el gasto de los presupuestos europeos. Ambos con sede en Luxemburgo.

### Consejo de la Unión Europea



Reunión de ministros de los países miembros para aprobar leyes, junto con el Parlamento, y coordinar políticas. Representa a los Estados europeos y tiene su sede en Bruselas.

### Banco Central Europeo

Gestiona el euro y establece las líneas principales de la política económica y monetaria de la UE. Tiene su sede en Frankfurt (Alemania).





## La población

La **población absoluta** de un lugar es el conjunto de personas que vive en ese territorio. La población de España es de unos 46 millones y la de Europa, 700 millones de personas. Además de la población absoluta, se estudian otros aspectos:

### Registros de población:

- **Censo:** cada 10 años para toda la población española.
- **Padrón:** cada año para la población de cada municipio.

**Población por sexo.** Se cuenta la cantidad de mujeres y de hombres. Habitualmente hay más mujeres que hombres porque tienen mayor esperanza de vida.

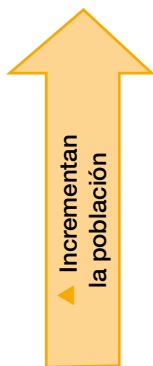
**Población por edad.** Se distinguen tres grandes grupos: población **joven**, menores de 16 años; población **adulta**, entre 16 y 64 años; y población **anciana**, mayores de 65.

**Población por actividad.** El grupo de personas que puede trabajar es la población **activa**; los ancianos y los niños constituyen población **inactiva**. La población que tiene un trabajo es la población **ocupada** y la que lo busca, **desempleada**.



## Los cambios en la población

La población cambia continuamente: nacimientos, muertes, traslados... Una población crece si en un año hay más habitantes en ese lugar que en el año anterior. Hay decrecimiento, o crecimiento negativo, si la población ha disminuido.



Incrementan  
la población

### Natalidad

Número de nacimientos que hay en un territorio durante un año.

### Inmigración

Número de personas que llegan a lo largo de un año a un territorio para vivir en él.

### Mortalidad

Número de muertes de personas que vivían en un territorio durante un año.

### Emigración

Número de personas que dejan de vivir en un territorio a lo largo de un año.



Disminuyen  
la población

## La población de Europa y de España

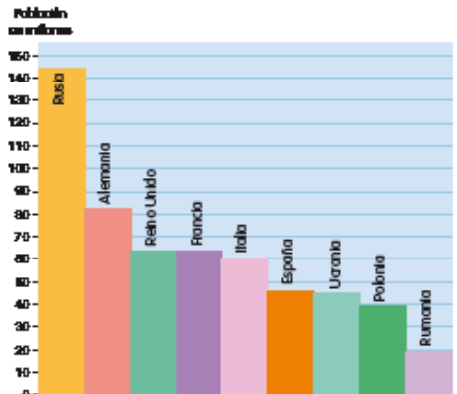
La población de Europa y de España se caracterizan por el **envejecimiento**. Es decir, la población anciana supera a la joven. En ambas poblaciones se dan similitudes:

- **Baja natalidad.** En Europa nacen 10 niños por cada mil personas. En España nacen 9 niños por cada mil personas.
- **Aumento de la esperanza de vida.** Un europeo nacido hoy vivirá probablemente 80 años y un español, más de 82. Esto hace aumentar el número de ancianos.
- La UE es un área receptora de **inmigración** procedente de África, Asia y Sudamérica.

Los inmigrantes aumentan la población activa y el número de nacimientos porque son población más joven.

España recibió inmigrantes durante la primera década del siglo XXI; pero actualmente hay más emigrantes que personas que vienen al país.

- El resultado es un **crecimiento lento** de la población europea. Aumenta en las zonas urbanas de países occidentales. España ha perdido población en lo que llevamos de década.



Países europeos de mayor población.

## Distribución de la población en Europa y España

### Europa

- Población mayoritariamente **urbana**.
- Densidad de población de 70 habitantes por km<sup>2</sup> pero distribuida de forma **irregular**.
  - Zonas muy pobladas en países del centro.
  - Zonas de población escasa en el norte y en áreas montañosas.

### España

- Población mayoritariamente **urbana**. La emigración interior del campo a la ciudad o **éxodo rural** dejó amplias zonas agrarias despobladas.
- Densidad de población de 93 habitantes por km<sup>2</sup> pero distribuida **irregularmente**.
  - Zonas más pobladas en las costas y los archipiélagos, además de Madrid.
  - Zonas poco pobladas en el interior de la Península.



## Las actividades productivas

### La población activa

La población activa se reparte en tres sectores: primario, secundario y terciario. Los **sectores productivos** de España y la Unión Europea se caracterizan por:

- El **sector primario** ocupa a pocas personas: 4 de cada cien personas en España y 5 de cada cien en la UE.
- El **sector secundario** ocupa a 22 de cada cien trabajadores en España y a 27 en la UE.
- El **sector servicios** aporta la mayor parte de empleos y actividad productiva: en España 74 de cada cien ocupados y en la UE 68 de cada cien. Sus economías están basadas en los servicios.



### El sector primario

Los trabajos del sector primario obtienen **productos de la naturaleza**. Esos productos los consumimos directamente, como la fruta, o los utilizamos como **materia prima** para elaborar productos, así con el algodón se confecciona ropa.



Actividad	Producción en la UE	Producción en España
La <b>agricultura</b> consiste en el trabajo de la tierra para obtener productos vegetales.	<ul style="list-style-type: none"> <li>■ Cereales y patatas.</li> <li>■ Agricultura muy mecanizada.</li> </ul>	<ul style="list-style-type: none"> <li>■ Cultivos de secano: olivo, vid y cereales.</li> <li>■ Cultivos de regadío: hortalizas y frutales.</li> </ul>
La <b>ganadería</b> es la cría de animales para obtener productos como carne, huevos, leche, cuero...	<ul style="list-style-type: none"> <li>■ Ganadería intensiva de vacuno en el norte.</li> <li>■ Ganadería extensiva ovina en el sur.</li> </ul>	<ul style="list-style-type: none"> <li>■ Cría de vacas en la zona atlántica.</li> <li>■ Porcino mayoritario y ovino extensivo.</li> </ul>
La <b>pescas</b> es la captura de peces y moluscos de las aguas superficiales y marinas.	<ul style="list-style-type: none"> <li>■ Las mayores flotas están en España, Reino Unido y países nórdicos.</li> </ul>	<ul style="list-style-type: none"> <li>■ Pesca de bajura.</li> <li>■ Pesca de altura industrial.</li> </ul>
La <b>explotación forestal</b> aprovecha los bosques y el cultivo de árboles para obtener madera, corcho o resina.	<ul style="list-style-type: none"> <li>■ Cultivo de coníferas en países escandinavos.</li> </ul>	<ul style="list-style-type: none"> <li>■ Eucalipto en la zona atlántica.</li> <li>■ Pinos para madera.</li> </ul>
La <b>minería</b> extrae rocas, minerales y metales para materia prima de la industria.	<ul style="list-style-type: none"> <li>■ Escasos recursos.</li> <li>■ Importación de metales y combustibles.</li> </ul>	<ul style="list-style-type: none"> <li>■ Metales (cobre).</li> <li>■ Rocas para la construcción.</li> </ul>

## El sector secundario

Las actividades que transforman las materias primas obtenidas de la naturaleza en **productos elaborados** forman el sector secundario. Incluyen la industria, la construcción y la artesanía.

**Industria.** Utiliza maquinaria para transformar materias primas en productos elaborados. Se realiza en fábricas donde se emplea gran cantidad de energía y trabajadores especializados. Hay varios tipos de industrias:



### De base

- Fabrica metales y productos químicos para otras industrias.
- En la UE destacan Alemania y Francia.

### De bienes de equipo

- Fabrica máquinas y piezas para otras industrias.
- En la UE destacan Alemania, Francia, España y Reino Unido.

### De bienes de consumo

- Fabrica productos para su consumo directo.
- En zonas urbanas de toda la UE.

**Construcción.** Edifica viviendas y obras públicas (puentes, estaciones, ferrocarril...).

## El sector terciario

Son los trabajos que generan **servicios** para las personas. Ocupan al mayor número de trabajadores en España y en la UE. Los servicios son muy variados. Algunos son:

El **comercio**: servicio que pone en contacto a productores y consumidores. Puede ser **exterior**, si se compran o se venden productos a otro país, o **interior**.

- La UE es la primera potencia comercial del mundo.
- Es el servicio que más trabajadores ocupa en España.

El **transporte**: servicio que traslada productos y pasajeros. Requiere un medio de transporte y vías de comunicación.

- La UE tiene la mayor red de carreteras y ferrocarril. Buen transporte aéreo.
- España tiene una red de transporte terrestre radial. Fuerte tráfico marítimo y aéreo.

El **turismo**: servicio relacionado con los desplazamientos y estancias de las personas para ocio. Requiere alojamientos y otros servicios.

- La UE, principal destino turístico mundial (Francia, Italia, España y Reino Unido).
- España, tercer país en número de turistas. Turismo de sol y playa y cultural.





## Analizar el territorio

### Interpretar el mapa político de España

Los **mapas políticos** representan los límites administrativos de un territorio. En un mapa político se distinguen:

- **Límites.** Se representan con líneas. Se dan diferentes trazados a las líneas según su importancia (frontera internacional, autonómica, etc.).
- **Áreas.** Son las porciones de territorio que encierran las líneas. Cada una tiene un color. Se corresponden con las divisiones administrativas: país, Comunidad... y se las identifica con un texto: el nombre de la provincia, la capital del territorio, etc.



### HAZLO ASÍ

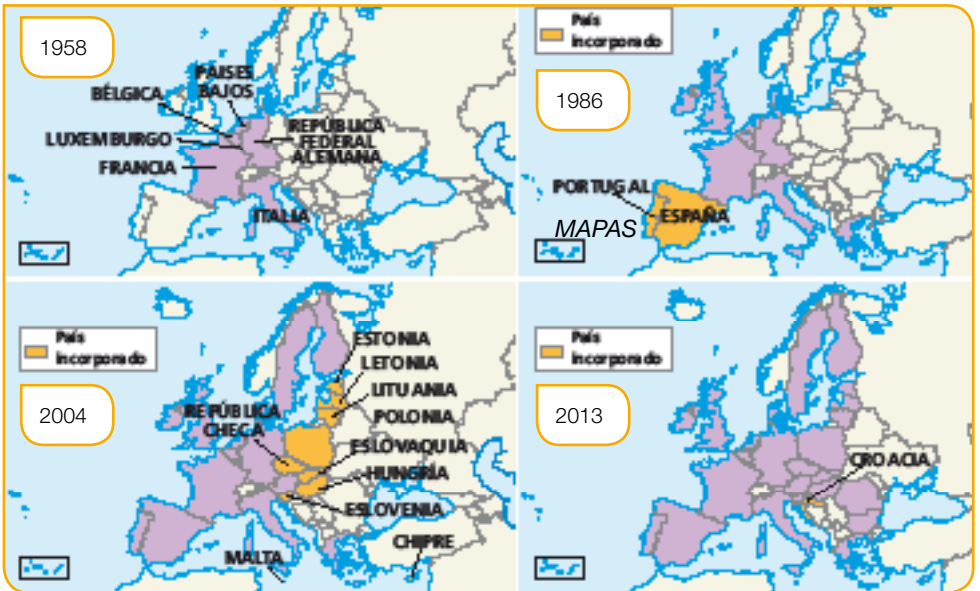
Analiza el territorio del mapa político de España.

- 1 **Identifica los límites.** ¿Cuántos tipos de límite se dibujan? ¿Cómo se llama cada una de las divisiones administrativas representadas?
- 2 **Compara las áreas.** Localiza cada una de las superficies coloreadas dentro de las fronteras españolas. ¿Por qué crees que cada una tiene un color distinto? ¿Qué son? ¿Qué otra división administrativa hay dentro de un territorio?

## Comparar mapas de la Unión Europea

La Unión Europea es una organización en la que el número de países que la forman y su funcionamiento han ido cambiando con el tiempo hasta la Unión actual.

Compara los mapas que representan las distintas ampliaciones de la UE.



### HAZLO ASÍ

Consulta el mapa de la UE actual y los mapas de las sucesivas ampliaciones.

- 1 Identifica los países fundadores.** ¿En qué lugar del continente se sitúan? Busca en un atlas e identifica los países que son.

  - ¿Qué países se incorporaron en el año 1986? ¿Hacia qué zona del continente se amplió la UE?
  - Nombra los países que se fueron incorporando y la fecha en la que lo hicieron. ¿Qué países han entrado en las dos últimas ampliaciones? ¿Dónde se sitúan? ¿Cuántos son los miembros actuales?
- 2 Elabora tus conclusiones.** Después de comparar los mapas y la fecha en la que se incorporó cada país, ¿crees que hay interés entre los países de Europa por pertenecer a la UE? ¿Por qué?

  - ¿Conoces algún requisito para poder ser miembro? ¿Por qué crees que todavía se dibujan las fronteras de cada país miembro? ¿Crees que seguirá habiendo ampliaciones en la futura UE?

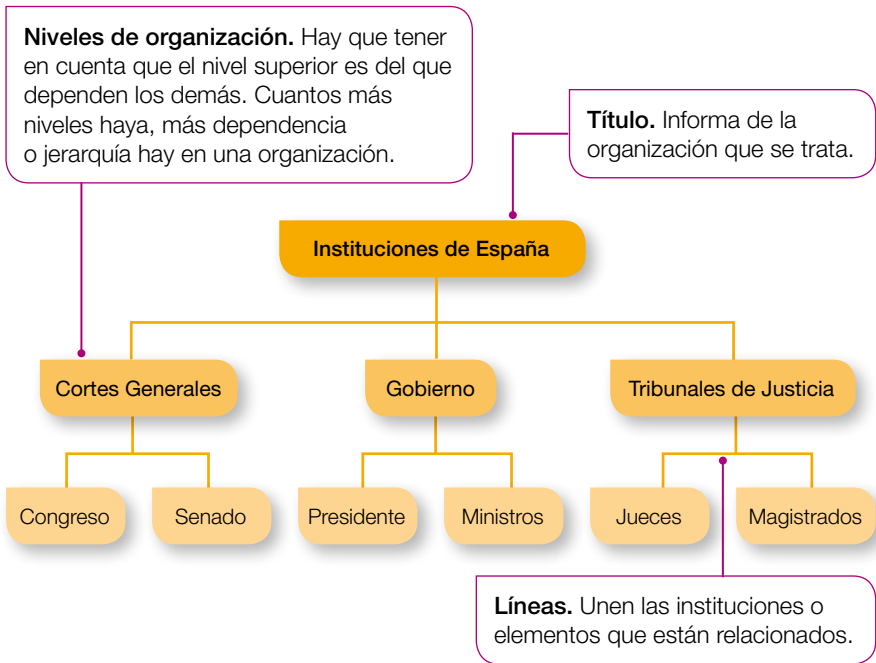


## Estudiar gráficos

### Extraer información de un organigrama

Un **organigrama** es un esquema de la organización de una institución, empresa, asociación... Un organigrama siempre ha de reflejar el orden de la organización, es decir, de qué depende cada elemento.

Observa el organigrama de las instituciones del Estado español.



### HAZLO ASÍ

- 1 Identifica el contenido.** ¿Cómo se titula el organigrama? ¿De qué territorio son las instituciones que incluye?
- 2 Conoce los niveles del organigrama.** ¿Cuántos niveles hay en esta organización? ¿Crees que se podrían añadir más niveles por debajo de los ministros? ¿Por qué?
- 3 Reconoce las relaciones entre las instituciones.** ¿Cuántas instituciones hay? ¿Qué elementos dependen de las Cortes? ¿De quién depende el presidente? ¿Y los jueces? Para añadir un vicepresidente al Gobierno, ¿dónde lo pondrías?

## Realizar un esquema

Un **esquema** es un gráfico que ordena y relaciona las partes o características de una información. Tiene que tener orden y dejar claras las relaciones entre las partes de la información.

Las fuentes de energía se pueden clasificar, según su disponibilidad, en fuentes de energía renovables y no renovables. Entre las primeras están la energía eólica, la solar, la hidráulica, la mareomotriz, la geotérmica y los biocombustibles. Entre las segundas, el carbón, el petróleo, el gas natural y la energía nuclear.

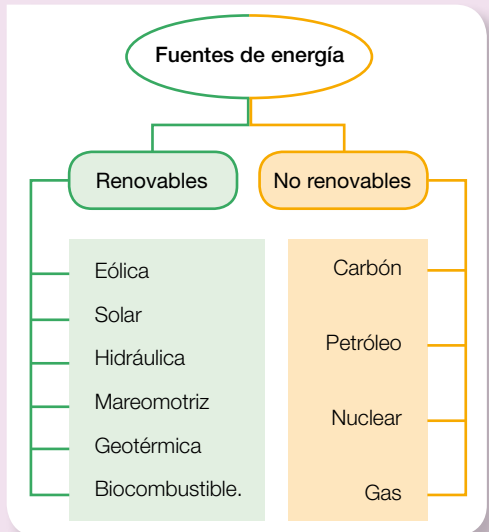


### HAZLO ASÍ

Lee el texto para elaborar un esquema. Sigue estos pasos:

- 1 Piensa un título.** Pregúntate: ¿de qué trata el texto?  
La respuesta será el título del esquema.
- 2 Identifica las ideas principales.** En una segunda lectura identifica la información principal: los tipos de fuentes de energía, renovables y no renovables.
- 3 Ideas secundarias.** Escribe en este nivel las ideas o información dependiente de cada idea principal.
- 4 Decide un tipo de gráfico.** Decide qué tipo de esquema es el más conveniente para representar la información.

- 5 Realiza el gráfico.** Ten en cuenta que la información tiene que estar bien ordenada y se tiene que ver a simple vista de qué depende cada información. Así, el texto anterior se representa en este gráfico:





## Analizar información demográfica

### Calcular datos demográficos

La población de un lugar aumenta o disminuye. Para determinar esos cambios se realizan operaciones con datos demográficos.

**Saldo natural** = nacimientos – muertes

**Saldo migratorio** = inmigrantes – emigrantes

**Crecimiento de la población** = saldo natural – saldo migratorio

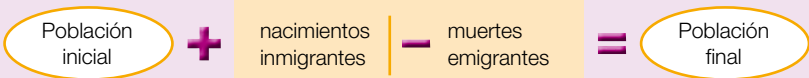
#### HAZLO ASÍ

##### 1 Calcula datos de población.

- Lee los datos de la población de España. Calcula el saldo natural y el migratorio.
- Haz esta operación.

**Población de España (año 2013): 47.129.783**

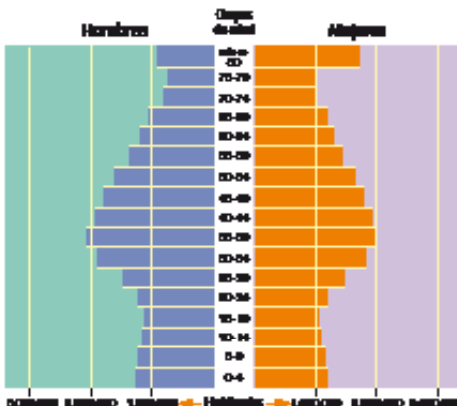
- Nacimientos: 425.715
- Muertes: 390.419
- Inmigrantes: 280.772
- Emigrantes: 532.303



- ¿Aumentó o disminuyó la población española en ese año?

### Analizar una pirámide de población

Una **pirámide de población** es el gráfico que representa la población de un lugar por grupos de edad separados por género.



#### HAZLO ASÍ

##### 1 Observa las barras.

- ¿Qué grupo de edad es el más numeroso?
- ¿Hay más ancianos o jóvenes? ¿En qué grupos hay más mujeres que hombres?

##### 2 Observa la forma.

- ¿Es más ancha la base, la cúspide o los grupos del medio?
- ¿Qué quiere decir esa forma, una población joven o envejecida?

## Interpretar el mapa de densidad de población de España

La **densidad de población** de España es de 93 habitantes por kilómetro cuadrado. Pero la distribución de la población por el territorio es muy irregular.

Recuerda que la densidad de población relaciona el número de habitantes y la superficie del territorio y se expresa:

$$\text{Densidad de población} = \frac{\text{Número de habitantes}}{\text{Km}^2 \text{ de superficie}}$$



### HAZLO ASÍ

- 1 Observa la leyenda y el mapa.** ¿Qué color indica la densidad más alta? ¿Y la más baja? ¿A qué valores corresponden?
- 2 Localiza en el territorio.** ¿Cuántas provincias tienen la densidad más alta? ¿Qué provincias son? ¿Están en el interior o en la costa?
  - ¿Qué provincias son las menos habitadas? ¿Están en el interior o en la costa?
  - Clasifica cada provincia en costera o de interior y según la densidad que tiene cada una. ¿Dónde están las más pobladas?
- 3 Obtén conclusiones.** Después de analizar el mapa puedes obtener una conclusión sobre dónde se encuentran las mayores y menores densidades de población, en la costa o en el interior.

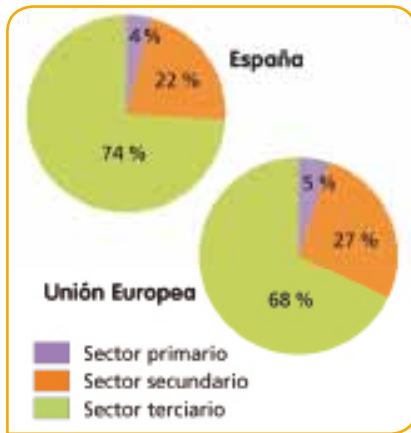


## Analizar información económica

### Interpretar y comparar gráficos de sectores

Un **gráfico de sectores** representa qué parte de un total ocupa cada uno de los elementos que componen un fenómeno.

El total se representa mediante un círculo (360°) que se divide en tantos sectores como elementos se representen. Su tamaño es proporcional al valor que representa respecto al total.



Población de España y la UE.

#### HAZLO ASÍ

- 1 Identifica el tema.** ¿Qué representan estos gráficos? ¿A qué corresponde cada color?
- 2 Compara los sectores.** ¿Qué sector tiene mayor tamaño? ¿Se repite en los dos gráficos? ¿Cuál es el menor?
- 3 Obtén conclusiones.** Tras comparar los gráficos, puedes deducir en qué sector trabajan más personas y las características comunes de los dos territorios.

### Elaborar un presupuesto

Un **presupuesto** es el cálculo del dinero que hay que gastar en algo.

Precios de servicios Presupuesto para PEDRO ALARCÓN			
Actividades	Productos	Precio unidad	Cantidad
Juegos	• caretas	1,5 €	<input type="text"/>
	• globos	0,50 €	<input type="text"/>
	• cartulinas	0,90 €	<input type="text"/>
Merienda	• zumo	0,60 €	<input type="text"/>
	• bocadillos o canapés	1,20 €	<input type="text"/>
	• <input type="text"/>		<input type="text"/>
<b>TOTAL PRESUPUESTO</b>			<input type="text"/>

#### HAZLO ASÍ

- 1 Decide qué vas a comprar.** Selecciona las actividades y los materiales que necesites. Multiplica el precio de cada producto por la cantidad que quieres comprar.
  - Suma los resultados anteriores. Es el total de tus gastos.
- 2 Calcula cuánto dinero vas a necesitar.** Si tienes unos ahorros de 10 euros, ¿cuánto necesitas?
  - Piensa en cómo puedes conseguirlo.

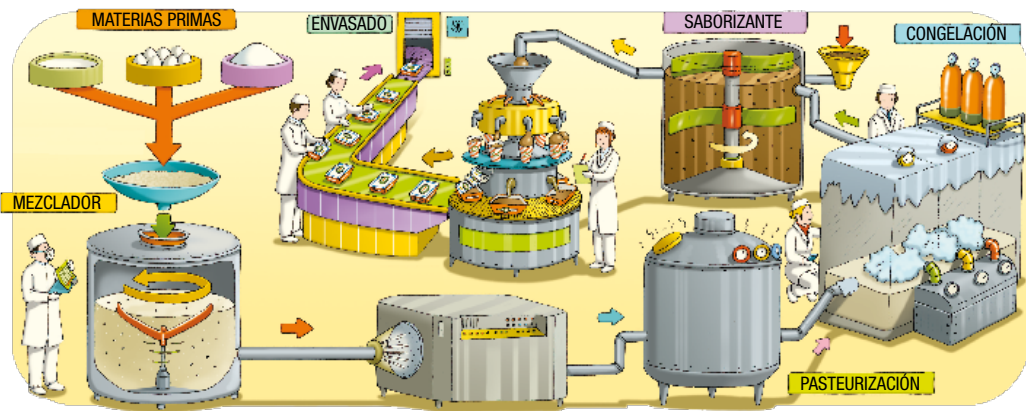
## Extraer información de un proceso

La mayoría de los productos y servicios nos los proporcionan las empresas. Una **empresa** es una organización que ofrece productos o servicios a cambio de dinero.

Para realizar su actividad las empresas siguen un proceso.

Un **proceso** es una serie de acciones organizadas en fases para obtener un resultado determinado. En todos los procesos hay unos elementos y unas fases que seguir.

Observa el proceso de fabricación de esta empresa de helados.



### HAZLO ASÍ

- 1 Ordena las fases.** Sigue el proceso desde el inicio hasta el final.
  - La primera fase es la introducción de las materias primas y la última, el envasado. ¿Cuántas fases hay entre ambas? ¿Cuáles son? Nómbralas ordenadamente.
- 2 Identifica los elementos.** Observa qué elementos intervienen en cada fase.
  - ¿Qué materias primas son necesarias para iniciar el proceso? ¿Qué máquinas se utilizan en cada fase?
- 3 Organiza la información.** Describe los elementos y las fases del esquema.

1.

2.

3.

6.

5.

4.



**Lee las preguntas y marca la respuesta correcta. Después, comprueba los resultados en tu libro.**

- 1 España tiene frontera terrestre con...**
  - a. dos países, Portugal y Francia.
  - b. tres países.
  - c. cuatro países.
  
- 2 La ley que organiza políticamente el Estado español es...**
  - a. el Estatuto de Autonomía.
  - b. la Constitución española de 1978.
  - c. las Cortes Generales.
  
- 3 El territorio español se organiza, de mayor a menor, en...**
  - a. Comunidades Autónomas – provincias – municipios.
  - b. municipios – provincias – Comunidades Autónomas.
  - c. Comunidades Autónomas – municipios – provincias.
  
- 4 Para la Constitución española, la soberanía popular la representa...**
  - a. el Congreso de los Diputados.
  - b. el Gobierno.
  - c. las Cortes Generales.
  
- 5 La institución que gobierna los municipios se denomina...**
  - a. Diputación provincial.
  - b. Ejército.
  - c. Ayuntamiento.
  
- 6 Un requisito imprescindible para que un país entre en la UE es...**
  - a. que su territorio esté totalmente en Europa.
  - b. que sea un Estado democrático.
  - c. que tenga un alto nivel de riqueza.
  
- 7 España es miembro de la UE desde el año...**
  - a. 1986.
  - b. 1958.
  - c. 1988.
  
- 8 La institución que dirige la Administración europea es...**
  - a. el Parlamento Europeo junto con el Consejo de la Unión.
  - b. el Tribunal de Cuentas.
  - c. la Comisión Europea.
  
- 9 El euro es...**
  - a. la moneda de los 28 países miembros de la UE.
  - b. la moneda de 19 países miembros de la UE.
  - c. un fondo social europeo.
  
- 10 La legislación de la Unión Europea es de obligado cumplimiento en...**
  - a. los Estados miembros.
  - b. las regiones.
  - c. los países candidatos.

- 11 La población adulta es...**
- a. la que tiene 65 o más años.
  - b. la que es menor de 16 años.
  - c. la que tiene entre 16 y 65 años.
- 12 Un hecho demográfico que aumenta una población es...**
- a. la emigración.
  - b. la inmigración.
  - c. la mortalidad.
- 13 La causa del envejecimiento de la población europea y española es...**
- a. la baja natalidad.
  - b. el aumento de la edad que se espera que vivan sus habitantes.
  - c. ambas son ciertas.
- 14 La densidad de población es...**
- a. mayor en España que en Europa.
  - b. menor en España que en Europa.
  - c. igual en España y en Europa.
- 15 La mayoría de la población española es urbana porque...**
- a. vive en ciudades.
  - b. vive en pueblos.
  - c. vive en el interior.
- 16 El sector productivo que transforma materias primas es...**
- a. el sector servicios.
  - b. el sector terciario.
  - c. el sector secundario.
- 17 El sector en el que trabaja más población en la UE y en España es...**
- a. la construcción en España y la industria en la UE.
  - b. el sector servicios o terciario.
  - c. la agricultura muy mecanizada.
- 18 Un ejemplo de industria de bienes de equipo es...**
- a. la industria de la maquinaria.
  - b. la industria química.
  - c. la industria alimentaria.
- 19 La actividad terciaria que más empleo genera en España es...**
- a. el transporte.
  - b. el comercio.
  - c. el turismo.
- 20 La actividad que proporciona materia prima para hacer guantes de lana es...**
- a. la agricultura.
  - b. la industria textil.
  - c. la ganadería ovina.